



Schulung 2019 Rassebezogene EE-Schau Rhön/Schwarzgrannen/Japaner/Sallander

Bernd Graf, ZDRK Präsident
04. Oktober 2019



Agenda

- ▶ Rhönkaninchen – Klassische Fehler Pos. 5, 6 und 3
- ▶ Schwarzgrannen – Pos. 5
- ▶ Die Zähne der Kaninchen
- ▶ Zehen und Krallen der Kaninchen
- ▶ Klassische Geschlechtsmissbildungen
- ▶ Diskussionsrunde



Rhönkaninchen im Europastandard



74

Rhönkaninchen (Rh)

Bewertungsskala	Punkte
1. Typ, Körperform und Bau	20
2. Gewicht	10
3. Fellhaar	20
4. Kopf und Ohren	15
5. Zeichnung	15
6. Farbe	15
7. Pflegezustand	5
	<hr/>
	100



Zeichnung der Rhönkaninchen



5. Zeichnung

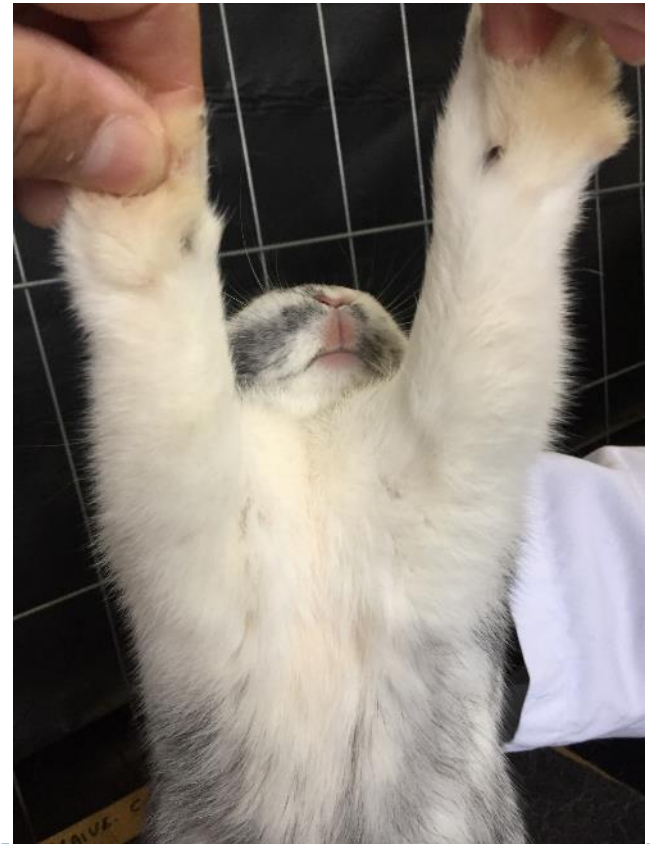
- ▶ Die Zeichnung besteht aus Flecken, Streifen und Spritzern, die **über den ganzen Körper möglichst gleichmäßig verteilt** sein sollen. Kopf, Ohren und Läufe sind mit einbezogen. Die Blume bleibt unberücksichtigt.
 - ▶ **Leichte Fehler:** Fehlen von Zeichnung an einem Ohr oder beiden Vorderläufen; etwas volle, grobe oder verschwommene bzw. etwas schwache Zeichnung; geteilte Kopfzeichnung.
 - ▶ **Schwere Fehler:** Gänzlichliches Fehlen von Zeichnung am Kopf und/oder an beiden Ohren; kreuzweise geteilte Kopf- und Ohrenzeichnung; zu große Zeichnungsfelder bzw. Felder ohne Zeichnung, die mehr als ein Viertel des Körpers bedecken, stark verschwommene Zeichnung.
-





Zeichnung der Rhönkaninchen

- ▶ **Leichte Fehler:** Fehlen von Zeichnung an beiden Vorderläufen
- ▶ -> Beispiel für diesen Fehler



Zeichnung der Rhönkaninchen



- ▶ **Leichte Fehler:** Fehlen von Zeichnung an beiden Vorderläufen
- ▶ -> Beispiel für keinen Fehler



Zeichnung der Rhönkaninchen

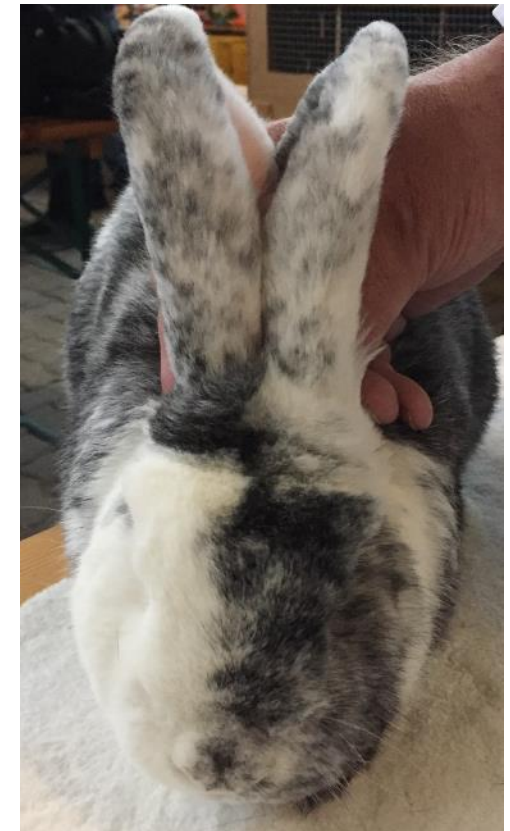


- ▶ **Leichte Fehler:** geteilte Kopfzeichnung
- ▶ -> Beispiel für diesen Fehler 1.

5. Rassebezogene Jubiläums Europaschau
in 63856 Bessenbach/Steiger am 04.-10.10.2019
Ausrichter: Rh, SchwGr u. J Club Hessen-N.

1. Typ und Körperform Model and Body Type et forme	(20)	Punkte
abw. absteigende Stirn		18,5
2. Gewicht Weight Poids	(10)	10
3. Fell Coat Fourrue	(20)	18,5
abw. wenig dichte		
4. Rassemerkmale Specific race characteristics Spécificité de la rasse	(15)	15,0
prima Kopf		
5. Rassemerkmale Specific race characteristics Spécificité de la rasse	(15)	14,5
33,5 cm		
6. Rassemerkmale Specific race characteristics Spécificité de la rasse	(15)	13,5
Spalthopf		
7. Pflegezustand Condition Condition	(5)	5,0
Gesamturteil Total sum Total général		95,0
Bemerkungen für Gesundheit und Kennzeichnung		

ZDRK e.V. – Nur auf Originalvordruck des ZDRK gültig.



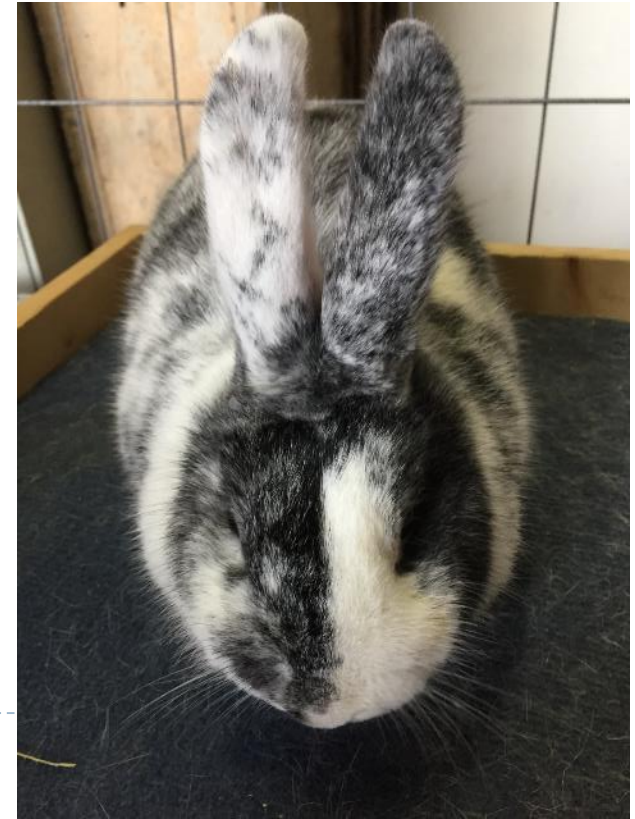
Zeichnung der Rhönkaninchen



- ▶ **Leichte Fehler:** geteilte Kopfzeichnung
- ▶ -> Beispiel für diesen Fehler 2.



- ▶ **Schwere Fehler:** kreuzweise geteilte Kopf- und Ohrenzeichnung
- ▶ -> Beispiele für diesen Fehler



Zeichnung der Rhönkaninchen



- ▶ **Leichte Fehler:** etwas volle, grobe oder verschwommene bzw. etwas schwache Zeichnung
- ▶ -> Beispiel für diesen Fehler 1.





Zeichnung der Rhönkaninchen

- ▶ **Leichte Fehler:** etwas volle, grobe oder verschwommene bzw. etwas schwache Zeichnung
- ▶ -> Beispiel für diesen Fehler 2.

Das ist nicht:

- ▶ **Schwere Fehler:** Gänzlich Fehlen von Zeichnung am Kopf

... aber Achtung:

- ▶ **Schwere Fehler:** stark verschwommene Zeichnung.



Zeichnung der Rhönkaninchen

Vergleich zum ZDRK Standard 2018

5. Zeichnung

- ▶ Die Zeichnung besteht aus Flecken, Streifen und Spritzern, die über den ganzen Körper möglichst gleichmäßig verteilt sein sollen. Kopf, Ohren und Läufe sind mit einbezogen. **Die weiße Grundfarbe soll dabei überwiegen.** Die Blume bleibt unberücksichtigt.

- ▶ **Leichte Fehler:** Fehlen von Zeichnung an einem Ohr oder beiden Vorderläufen **vom Austritt aus dem Rumpf bis zu den Zehen**; etwas volle, grobe oder verschwommene bzw. etwas schwache Zeichnung; geteilte Kopfzeichnung.

- ▶ **Schwere Fehler:** Gänzlichliches Fehlen von Zeichnung am Kopf und/oder an beiden Ohren; kreuzweise geteilte Kopf- und Ohrenzeichnung; zu große Zeichnungsfelder bzw. Felder ohne Zeichnung, die mehr als ein Viertel des Körpers bedecken, stark verschwommene **oder stark vorherrschende** Zeichnung.





Farbe der Rhönkaninchen

6. Farbe

- ▶ Die Grundfarbe ist weiß, die Zeichnungsfarbe ist graufarbig bis schwarzgrau. Je intensiver und klarer die Farben sind, umso besser ist das gesamte Farbbild. Die Augen sind braun, die Krallen sind hornfarbig.
 - ▶ **Leichte Fehler:** Etwas gelber oder brauner Anflug; etwas matte oder etwas helle Zeichnungsfarbe.
 - ▶ **Schwere Fehler:** Abweichende Zeichnungsfarbe; starker gelber oder brauner Schleier. Andere als braune Augen, pigmentlose Krallen.
-



Farbe der Rhönkaninchen



6. Farbe

- ▶ die Zeichnungsfarbe ist graufarbig bis schwarzgrau.



Farbe der Rhönkaninchen



6. Farbe

Schwarzgrau? -> Je intensiver und klarer die Farben sind, umso besser





Farbe der Rhönkaninchen

6. Farbe

- ▶ **Leichte Fehler:** brauner Anflug
- ▶ **Schwere Fehler:** starker gelber oder brauner Schleier





Farbe der Rhönkaninchen

6. Farbe

- ▶ **Leichte Fehler:** brauner Anflug
- ▶ **Schwere Fehler:** starker gelber oder brauner Schleier



Zeichnung der Rhönkaninchen

Vergleich zum ZDRK Standard 2018

6. Farbe

- ▶ Die Grundfarbe ist weiß, die Zeichnungsfarbe ist **mittelgrau bis schwarz**. Je intensiver und klarer die Farben sind, umso besser ist das gesamte Farbbild. Die Augen sind braun, die Krallen sind hornfarbig, **wobei zweierlei Abtönungen in hell- und dunkelhornfarbig zulässig sind.**
- ▶ **Leichte Fehler:** Etwas gelber, brauner oder rußartiger Anflug; etwas matte, etwas helle oder leicht abweichende Zeichnungsfarbe. **Angedeutete Marder- bzw. Siamesenabzeichen.**
- ▶ **Schwere Fehler:** Abweichende Zeichnungsfarbe; starker gelber, brauner oder rußartiger Anflug. **Ausgeprägte Marder- bzw. Siamesenabzeichen.** Andere als braune Augen, pigmentlose Krallen.



Fellhaar der Rhönkaninchen



3. Fellhaar

- ▶ Das Fellhaar ist dicht und vollgriffig, mit gleichmäßiger, aber nicht zu grober Begrannung versehen. Die Ohren sind gut behaart.
- ▶ **Leichte und schwere Fehler:** Siehe »Allgemeines«.

Vergleich zum **ZDRK Standard 2018**

3. Fellhaar

- ▶ Das Fellhaar ist dicht und vollgriffig, mit **gutem Unterhaar und** gleichmäßiger, aber nicht zu grober Begrannung. Die Ohren sind gut behaart.



Fellhaar der Rhönkaninchen



- ▶ **Leichte Fehler:** Überstehendes Grannenhaar



Fellhaar der Rhönkaninchen



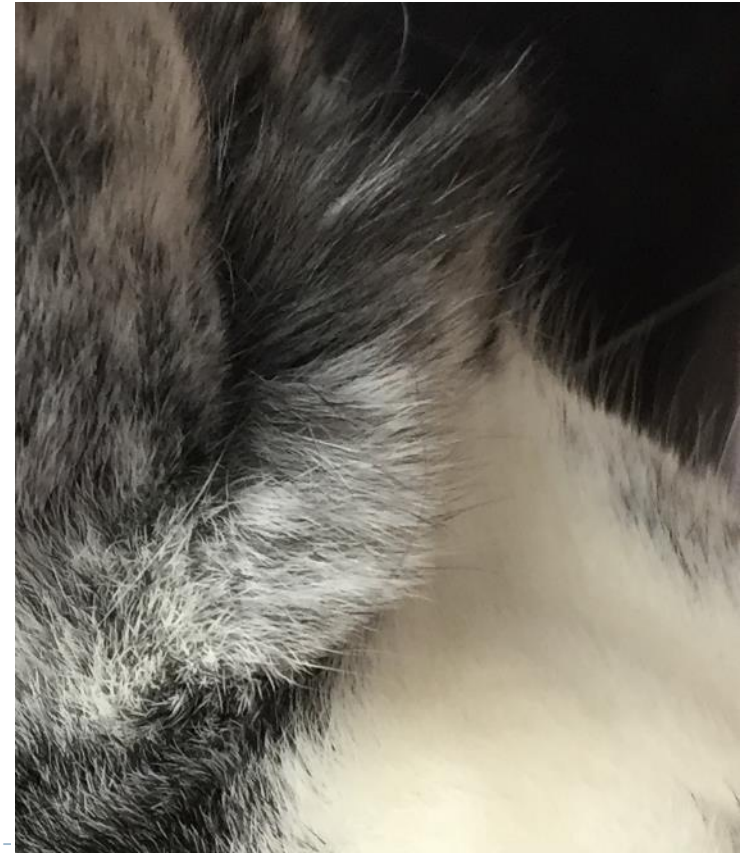
- ▶ Einwandfreies Fellhaar



Fellhaar der Rhönkaninchen



▶ Leichte Fehler: Stirnbüschelansätze





Agenda

- ▶ Rhönkaninchen – Klassische Fehler Pos. 5, 6 und 3
- ▶ **Schwarzgrannen – Pos. 5**
- ▶ Die Zähne der Kaninchen
- ▶ Zehen und Krallen der Kaninchen
- ▶ Klassische Geschlechtsmissbildungen
- ▶ Diskussionsrunde



Schwarzgrannen im EE-Standard



72

Schwarzgrannen (SchwGr)

In Tschechien Tschechische Schwarzgrannen

Bewertungsskala	Punkte
1. Typ, Körperform und Bau	20
2. Gewicht	10
3. Fellhaar	20
4. Kopf und Ohren	15
5. Deckfarbe, <u>Farbbegrennung</u> und Gleichmäßigkeit	15
6. Unterfarbe	15
7. Pflegezustand	5
	<hr/>
	100



Schwarzgrannen



5. Deckfarbe, Farbbegrannung und Gleichmäßigkeit

- ▶ Die Deckfarbe ist ein zart abgetöntes Weiß, das mit einem feinen, leicht rußartigen Anflug von heller bis mittlerer Intensität überzogen scheint; dieser wird hervorgerufen durch dunkel gespitzte Grannenhaare, die das Deckhaar überragen und gleichmäßig über den ganzen Körper verteilt sind. An den kürzer behaarten Körperstellen – Kopf, Ohren und Läufe – und auf der Oberseite der Blume erscheint der Anflug etwas intensiver. Die Intensität der Farbbegrannung an der Brust bleibt unberücksichtigt. Die Ohrenränder dürfen farblich leicht gesäumt sein. Rein weiß erscheinen demgegenüber die Wildfarbigkeitszonen (Bauch, Unterseite der Blume, Innenseite der Läufe, Kinnbackeneinfassung, Augenringe und Nackenkeil). Die Augen sind braun, die Krallen hornfarbig.

Schwarzgrannen



5. Deckfarbe, Farbbegrannung und Gleichmäßigkeit

- ▶ ideale Farbbegrannung



Schwarzgrannen



5. Deckfarbe, Farbbegrannung und Gleichmäßigkeit

- ▶ **Leichte Fehler:** etwas dunkle Farbbegrannung.



Schwarzgrannen



5. Deckfarbe, Farbbegrannung und Gleichmäßigkeit

- ▶ **Schwere Fehler:** Gänzlich fehlende Farbbegrannung



Schwarzgrannen

Vergleich





Agenda

- ▶ Rhönkaninchen – Klassische Fehler Pos. 5, 6 und 3
- ▶ Schwarzgrannen – Pos. 5
- ▶ **Die Zähne der Kaninchen**
- ▶ Zehen und Krallen der Kaninchen
- ▶ Klassische Geschlechtsmissbildungen
- ▶ Diskussionsrunde





Die Zähne der Kaninchen

Sollbeschreibung aus dem Europastandard

▶ Keine Aussage zum Gebiss



▶ **Leichte Fehler** Keine Aussage zum Gebiss

▶ **Schwere Fehler** Zahnanomalien



Die Zähne der Kaninchen



Sollbeschreibung aus dem **ZDRK-Standard**

▶ **Der Kopf ...**

Das Gebiss besteht aus 2 Schneidezähnen im Unterkiefer vorne, 2 Schneidezähne sowie 2 kleine dahinterliegende Stiftzähne im Oberkiefer vorne sowie den Backenzähnen, die bei der Bewertung nicht gesondert überprüft werden.

▶ **Leichte Fehler (anatomisch): Kleinere Zahnfehler (mit einem halben Punkt Abzug zu bewerten)**

▶ **Schwere Fehler (anatomisch): Zahnmissbildung**



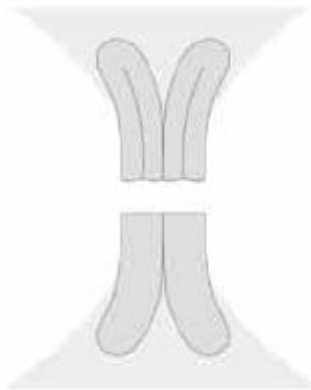
Die Zähne der Kaninchen

Graphik aus dem **ZDRK-Standard**



Normales Gebiss

Ansicht von vorne



normaler Abschiff



Aufbeißer



Überbeißer



Die Zähne der Kaninchen

Tiere dieser Ausstellung / leichte Fehler



Leichte Fehlstellung der unteren Schneidezähne



...sowie aufgeraute
Zahnstruktur

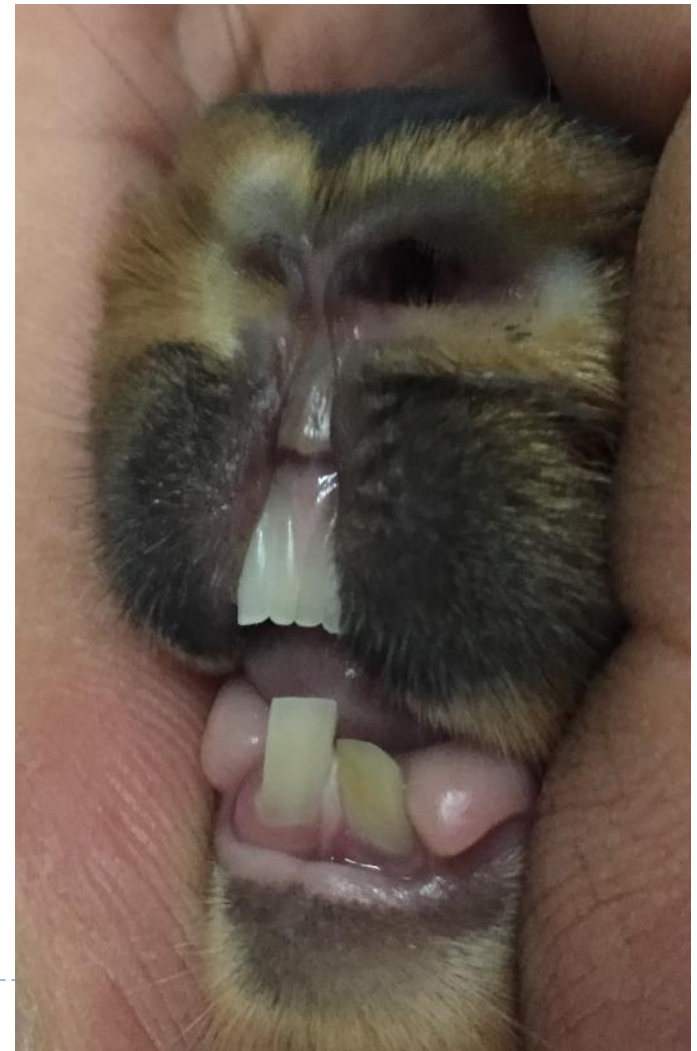


Die Zähne der Kaninchen

Andere Ausstellung / leichte Fehler



Unterschiedliche Länge der unteren Schneidezähne



Kennzeichen: _____
Dreiländer-Jungtierschau 2019
in 67227 am 31.08. bis 01.09.2019
Ausrichter: KTZV P14 Frankenthal

	Jungtier (10)	Punkte
1. Gewicht	(20)	
2. Körperform, Typ und Bau		
<i>leichte Oberkinnstellung</i>		
<i>leichte Zahnfehlstellung</i>		
3. Fellfarbe	(20)	

Die Zähne der Kaninchen

Andere Ausstellung / leichte Fehler



Fehlstellung der unteren Schneidezähne

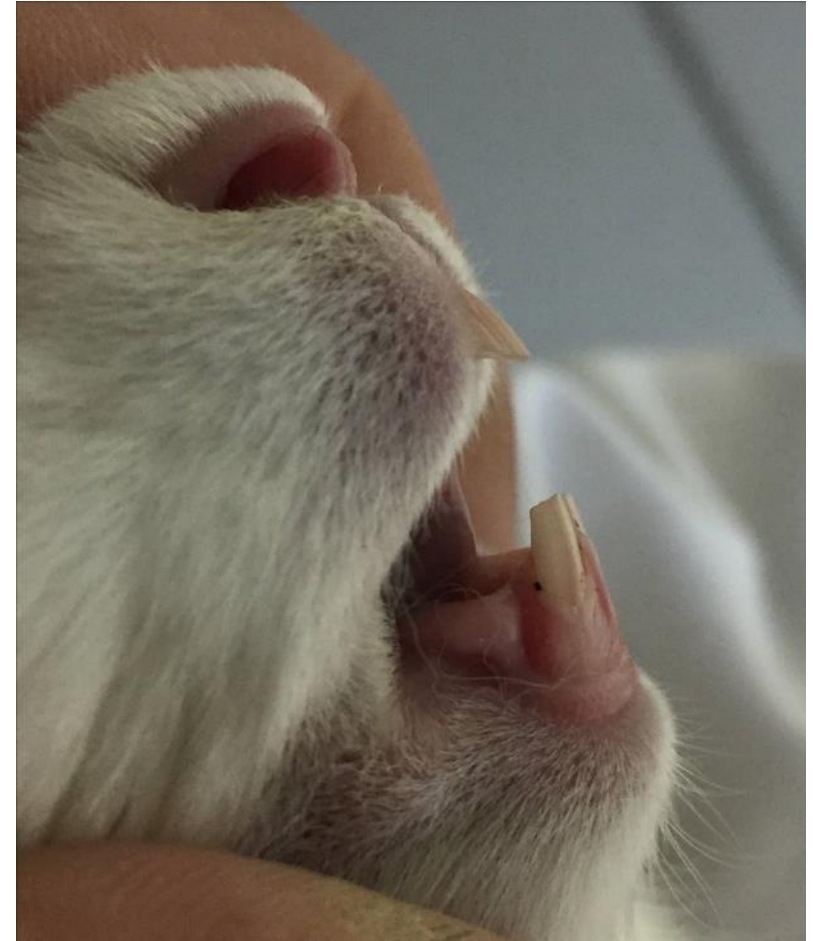


Die Zähne der Kaninchen

Andere Ausstellung / leichte Fehler



Stumpfer unterer Schneidezahn



Dreiländer-Jungtierschau 2019
in 67227 am 31.08. bis 01.09.2019
Ausrichter: KTZV P14 Frankenthal

	Jungtier (10)	Punkte
1. Gewicht		
2. Körperform, Typ und Bau	(20)	
<i>Bichter Zahnfehler (untere Schneidezähne stumpf)</i>		
	(20)	

Die Zähne der Kaninchen

Andere Ausstellung / leichte Fehler



Einkerbung im oberen Schneidezahn –
lange Stiftzähne



Dreiländer-Jungtierschau 2019
in 67227 am 31.08. bis 01.09.2019
Ausrichter: KTZV P14 Frankenthal

	Jungtier (10)	Punkte
1. Gewicht		
2. Körperform, Typ und Bau	(20)	
3. Fellhaar	(20)	

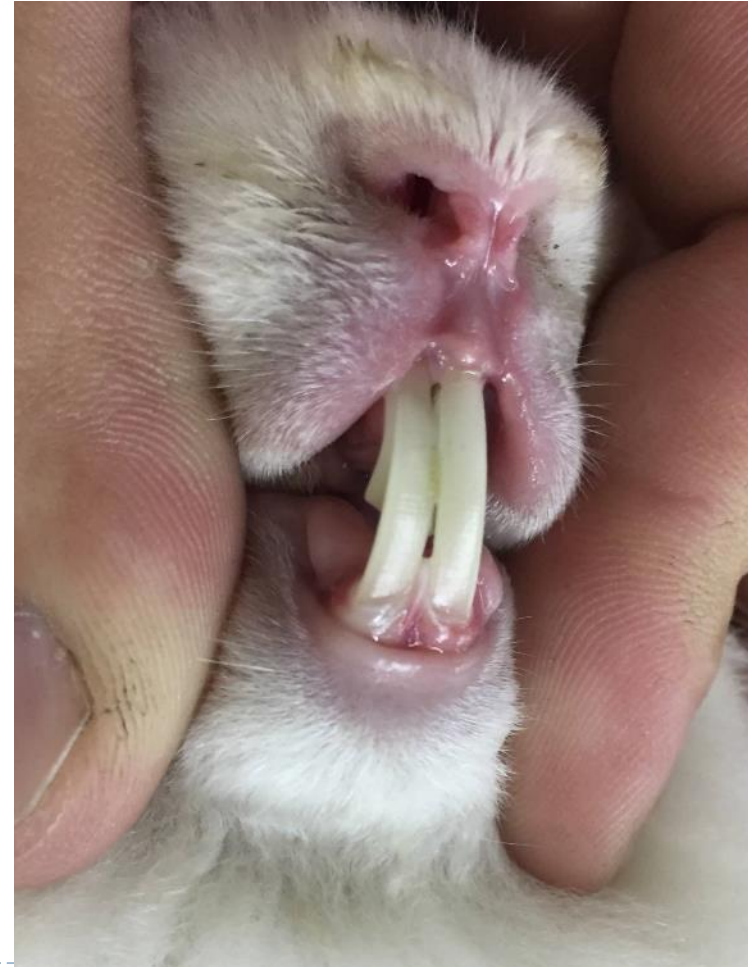
leichter Zahnfehler, sg Typ

Die Zähne der Kaninchen

Andere Ausstellung / schwere Fehler



Deutlich erkennbarer Überbiss



Dreiländer-Jungtierschau 2019
in 67227 am 31.08. bis 01.09.2019
Ausrichter: KTZV P14 Frankenthal

	Jungtier (10)	Punkte
1. Gewicht	(10)	
2. Körperform, Typ und Bau	(20)	
Zahn missbildung (Überbiss)		
3. Fellhaar	(20)	



Agenda

- ▶ Rhönkaninchen – Klassische Fehler Pos. 5, 6 und 3
- ▶ Schwarzgrannen – Pos. 5
- ▶ Die Zähne der Kaninchen
- ▶ **Zehen und Krallen der Kaninchen**
- ▶ Klassische Geschlechtsmissbildungen
- ▶ Diskussionsrunde



Zehen der Kaninchen



Sollbeschreibung aus dem Europastandard

- ▶ Keine Aussage zu den Zehen



- ▶ **Leichte Fehler** teilweise versteifte Zehen
 - ▶ **Schwere Fehler** gänzlich versteifte Zehen
... aber auch: körperliche Missbildungen und schwere Verstümmelungen
-





Zehen der Kaninchen

Sollbeschreibung aus dem **ZDRK-Standard**

▶ **Die Läufe ...**

Die vier Zehen je Lauf dürfen weder in den Gelenken versteift, gebrochen noch verdreht sein. Eine fünfte Zehe ist nur an den Vorderläufen vorhanden und steht als Daumen etwas seitlich zur Rumpfmittle. Die Krallen bilden die Verlängerung der Zehen und dürfen gleichfalls nicht verdreht sein, mit Ausnahme der Daumenkralle.

▶ **Leichte Fehler (anatomisch): teilweise versteifte Zehe oder Zehen**

▶ **Schwere Fehler (anatomisch): gänzlich versteifte, d.h. in den Zehengelenken nicht mehr zu bewegende, steif nach oben, unten oder schräg zur Seite abstehende Zehe oder**

▶ **Zehen einschließlich der Kralle bzw. Krallen**

Zehen der Kaninchen

Verdrehte Zehen bzw. Krallen



Zehen der Kaninchen

Seitlich abstehende Zehe



Dreiländer-Jungtierschau 2019
in 67227 am 31.08. bis 01.09.2019
Ausrichter: KTZV P14 Frankenthal

	Jungtier (10)	Punkte
1. Gewicht		
2. Körperform, Typ und Bau	(20)	
<i>Thufsenzelle im rechten Hinterbein steht ab</i>		
3. Fellhaar	(20)	



Zehen der Kaninchen

Links korrekte Krallen der Vorderläufe,
rechts 2 gebrochene Krallen





Agenda

- ▶ Rhönkaninchen – Klassische Fehler Pos. 5, 6 und 3
- ▶ Schwarzgrannen – Pos. 5
- ▶ Die Zähne der Kaninchen
- ▶ Zehen und Krallen der Kaninchen
- ▶ **Klassische Geschlechtsmissbildungen**
- ▶ Diskussionsrunde





Klassische Geschlechtsmissbildungen

Sollbeschreibung aus dem ZDRK-Standard

- ▶ **Das Geschlecht** muss bei der Alttierbewertung vollständig entwickelt sein. Bei Jungtieren ist die alters- und rasseentsprechende Entwicklung zu berücksichtigen, bei männlichen Jungtieren müssen jedoch zumindest die beiden Hodentaschen erkennbar sein. Das Geschlecht des Rammlers besteht äußerlich aus zwei Hodentaschen nebst Hoden und dem Penis, der an der Spitze leicht geöffnet und frei von anhängender Vorhaut ist. Die Häsin verfügt äußerlich über eine gut ausgeprägte Vagina, die frei von Deformationen ist.
 - ▶ **Leichte Fehler:** Hängehoden
 - ▶ **Schwere Fehler:** Zwitter oder Kastraten, Fehlen einer oder beider Hodentaschen, Schlepphoden, Geschlechtsmissbildungen (z.B. gespaltener Penis [mehr als die halbe Länge], angewachsene Vorhaut am Penis beim Rammler; deformierte Vulva bei der Häsin)
-





Klassische Geschlechtsmissbildungen

Graphik aus dem Standard

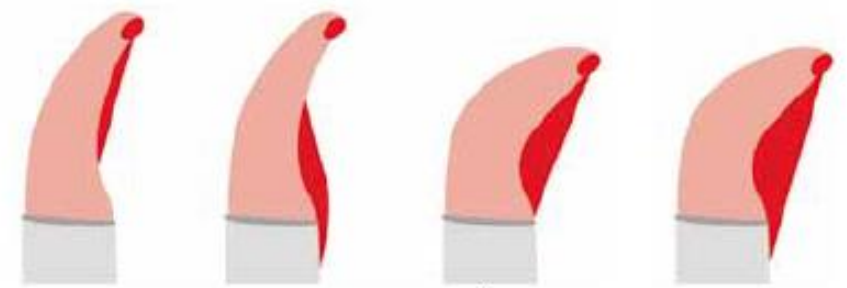


normaler Penis

gespaltener Penis



Seitenansicht normaler Penis



Seitenansicht angewachsene Vorhaut am Penis in verschiedenen Variationen



an der Spitze angewachsene Vorhaut



deformierte Vulva bei der Häsin



Klassische Geschlechtsmissbildungen Tiere dieser Ausstellung / schwere Fehler



Angewachsene Vorhaut am Penis

Kennzeichen rechts. _____
Dreiländer-Jungtierschau 2019
in 67227 am 31.08. bis 01.09.2019
Ausrichter: KTZV P14 Frankenthal

	Jungtier (10)	Punkte
1. Gewicht	(20)	
2. Körperform, Typ und Bau <i>geschlechtlich unmissbar ausgewachsen der Vorhaut</i>	(20)	
3. Fellhaar		



Klassische Geschlechtsmissbildungen Tiere dieser Ausstellung / schwere Fehler



Angewachsene Vorhaut am Penis

Dreiländer-Jungtierschau 2019
in 67227 am 31.08. bis 01.09.2019
Ausrichter: KTZV P14 Frankenthal

1. Gewicht	Jungtier (10)	Punkte
2. Körperform, Typ und Bau	(20)	
3. Fellhaar	(20)	

angewachsene Penisspitze

mb

1

ZENTRALVERBAND



Klassische Geschlechtsmissbildungen Tiere dieser Ausstellung / schwere Fehler



Spaltpenis (oder noch nicht entwickelt)

links: 299

Dreiländer-Jungtierschau 2019
in 67227 am 31.08. bis 01.09.2019
Ausrichter: KTZV P14 Frankenthal

	Jungtier (10)	Punkte
1. Gewicht		
2. Körperform, Typ und Bau	(20)	
3. Fellhaar	(20)	
	(15)	

Geschl.-missbildung - Spaltp.

K gültig.



Klassische Geschlechtsmissbildungen

Tiere dieser Ausstellung / schwere Fehler



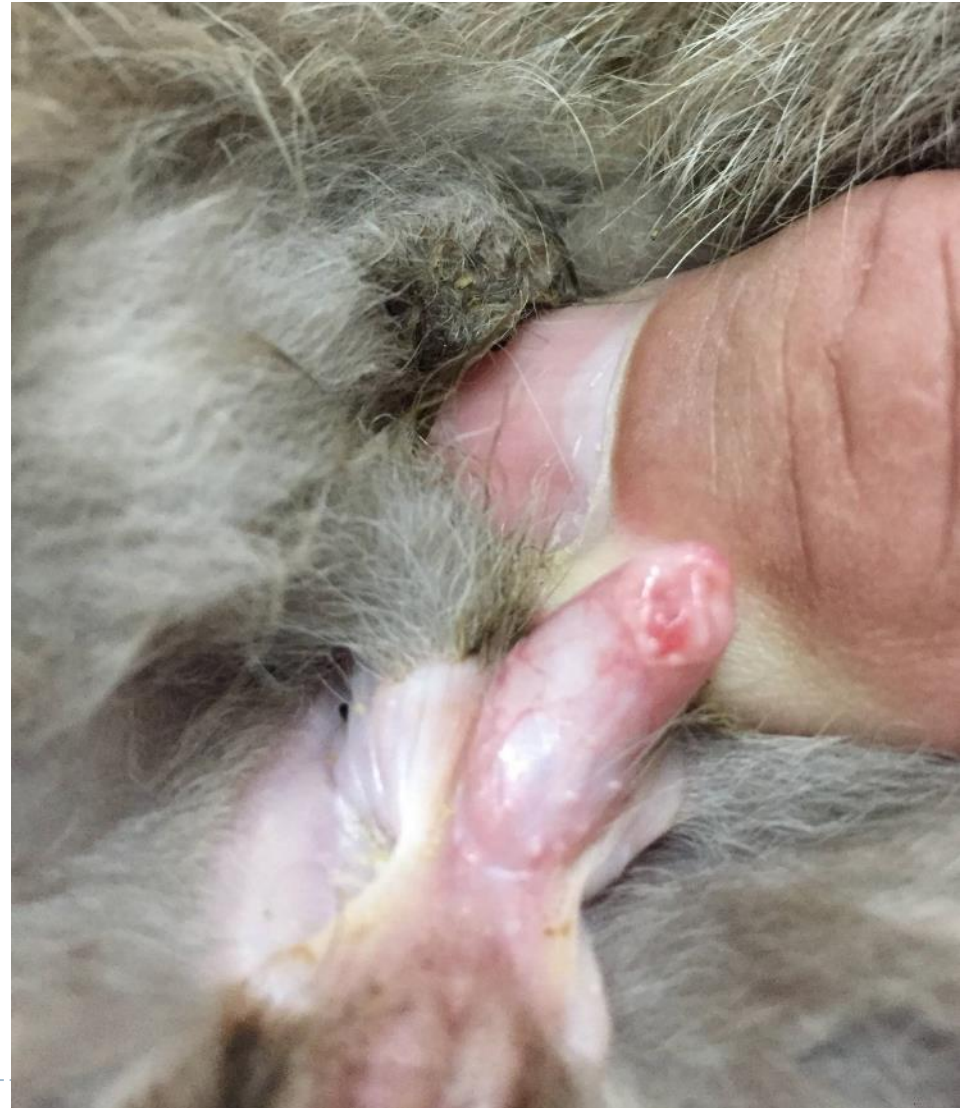
Altersgerechte Entwicklung

links: 291

Dreiländer-Jungtierschau 2019
in 67227 am 31.08. bis 01.09.2019
Ausrichter: KTZV P14 Frankenthal

1. Gewicht	Jungtier (10)	Punkte
2. Körperform, Typ und Bau	Geschl. m. p. (20)	
3. Fellhaar	keine Altersbildung (20)	
5.	Geschl. unentwickelt (15)	

Jack des ZDRK gültig.





Agenda

- ▶ Rhönkaninchen – Klassische Fehler Pos. 5, 6 und 3
- ▶ Schwarzgrannen – Pos. 5
- ▶ Die Zähne der Kaninchen
- ▶ Zehen und Krallen der Kaninchen
- ▶ Klassische Geschlechtsmissbildungen
- ▶ **Diskussionsrunde**



Schulung 2019

Tierbesprechung



Fragen?

**Herzlichen Dank für Ihre
Aufmerksamkeit.**

**Bernd Graf
Am Kirschgarten 62
67434 Neustadt**

